

**Daniel Korzan**

### **Edukacja telematyczna w świadomości opinii studentów pedagogiki**

Oszalamiające tempo zmian technologicznych, zachodzących we współczesnym świecie dotyka niemal każdej dziedziny ludzkiej aktywności. Technologie multimedialne docierają do biur, szkół, domów, a także do dziecięcych zabawek, czy do telefonów komórkowych. Stają się wszechobecne. Połączone, polisensorycznie oddziałujące media, takie jak tekst, dźwięk, obraz, sekwencje wideo stwarzają swoistą możliwość przekazu informacji i dystrybucji wiedzy. Wymiana informacji za pośrednictwem globalnej sieci komputerowej Internet, dla wielu swoich użytkowników stała się codziennością, dużo szybszą, dużo bardziej wygodną i nieazwodną.<sup>1</sup>

Przekaz taki stał się codziennością, która także powoli wkrada się w rzeczywistość i realia edukacyjne. Konieczność kształcenia ustawicznego skłania do stosowania najnowocześniejszych technik także w procesie kształcenia, i to na różnych jego szczeblach i etapach.

Poniżej przedstawiono wyniki badań metodą sondażu diagnostycznego, techniką ankiety, zrealizowanych na łącznej próbie 187 osób wśród studentów studiów dziennych i zaocznych Instytutu Pedagogiki Państwowej Wyższej Szkoły Zawodowej w Płocku (PWSZ) i Wydziału Pedagogicznego Szkoły Wyższej im. Pawła Włodkowica w Płocku (SWPW).

Istotą niniejszych badań było poznanie świadomości i opinii dorosłych osób na temat nowoczesnych form kształcenia zdalnego. Świadomości osób, które z jednej strony, jak studenci pedagogiki, są osobami uprzywilejowanymi, pozostając w stałym kontakcie z nowinkami. Z drugiej jednak strony, są osobami, które w przyszłości, jako praktycy tworzyć będą oblicze edukacji i oblicze przeszłe pedagogiki.

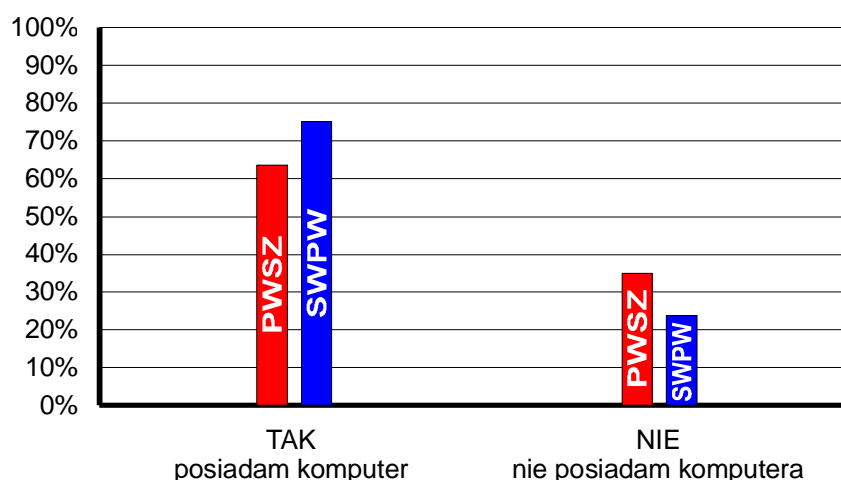
---

<sup>1</sup> Zob. szerzej: M.J. Kubiak: *Szkoła. Internet. Intranet. Wirtualna edukacja*. Wyd. Mikom, Warszawa 2000, s. 11-17.

W badanej próbie znalazło się 33,6% studentów pedagogiki Szkoły Wyższej im. Pawła Włodkowica w Płocku (SWPW) oraz 66,3% studentów Państwowej Wyższej Szkoły Zawodowej w Płocku (PWSZ).

W badanej grupie studentów znalazły się podobne proporcje posiadaczy do osób nie posiadających w domach komputerów. Nieco więcej, bo 76,2% badanej populacji studentów SWPW posiadało w domu komputery, w stosunku do badanych studentów płockiej PWSZ, gdzie posiadaczami komputerów było 64,5%. Nie posiadało w domach komputerów odpowiednio: 23,8% badanych z SWPW i 35,5% z PWSZ.

Wykres 1. Posiadanie komputerów przez badanych studentów



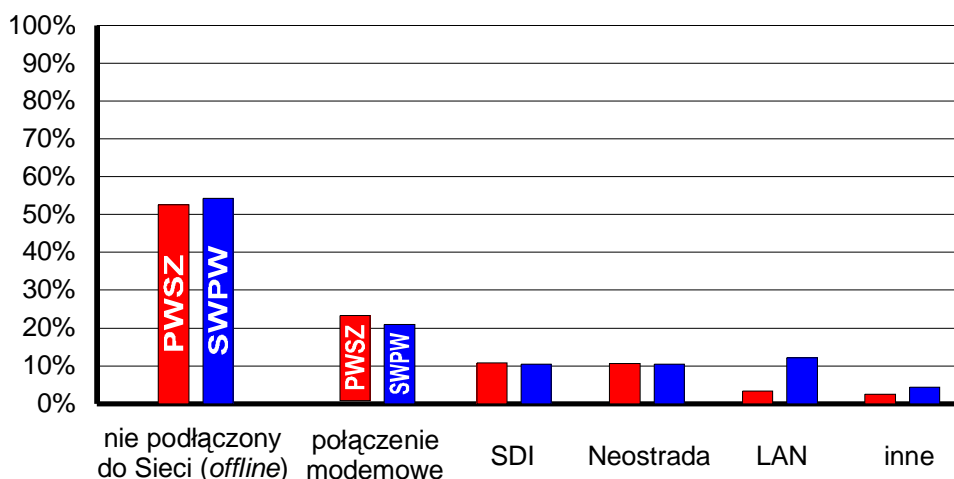
Interesującą wydała się być kwestia połączenia owych komputerów z globalną siecią Internet. W dzisiejszych czasach, gdzie komputery stanowią multimedialne i komunikacyjne centra<sup>2</sup> szczególnie istotnym jest owo *okno na świat*, które stanowi Sieć. Dzisiejszy komputer dopiero po przyłączeniu do Sieci, oprócz wielu różnych urządzeń peryferyjnych, jest w stanie pokazać pełnię swych możliwości. Ponad połowa komputerów wymienianych przez ankietowanych pozostawała *offline*, czyli nie podłączona do Internetu. Najpopularniejszy sposób kontaktu z *cyberprzestrzenią* wśród badanych posiadaczy komputerów stanowiło połączenie modemowe. Deklarowało je ponad 20% badanych posiadaczy komputerów (23,7% wśród studentów PWSZ i 20,8% SWPW). Stałe łącze z Siecią – oferowane przez Telekomunikację Polską S.A. – zwane SDI (czyli Stały Dostęp do Internetu, początkowo nazywany Szybkim Dostępem do Internetu), usługę której dystrybucję TP S.A. pomału ogranicza zadeklarowało niewiele ponad 10% (11,2% PWSZ, 10,4% SWPW). Posiadanie dostępu do Sieci za pośrednictwem - wypierającej w ofercie najpopularniejszego dostawcy Internetu usługi SDI - Neostrady, bazującej

<sup>2</sup> M. Tanaś: *Edukacyjne zastosowania komputerów*. Wyd. ŻAK, Warszawa 1997, s. 70 – 73.

na nowoczesnych rozwiązaniach telekomunikacyjnych deklarowało 6,2% badanych w obydwu Uczelniach. Wyraźne dysproporcje pojawiły się wśród posiadaczy połączenia za pośrednictwem sieci lokalnej. Zaledwie 3,7% internautów z PWSZ łączyło się z Siecią tą drogą, podczas gdy z takiej możliwości korzystało 12,5% internautów z SWPW. Wśród kilku procent innych deklarowanych rozwiązań (2,5% PWSZ i 4,2% SWPW) znalazły się komutowane połączenia cyfrowymi liniami telefonicznymi (ISDN), połączenia za pośrednictwem telewizji kablowej oraz radiomodemowe.

Sposób realizacji połączenia (bądź nie) komputera z Siecią to oczywiście kwestia wynikająca z wielu czynników. Szczególne znaczenie oprócz zamożności portfela ma tu, choćby miejsce zamieszkania, co wiąże się jednoznacznie z zasięgiem oferowanych usług.

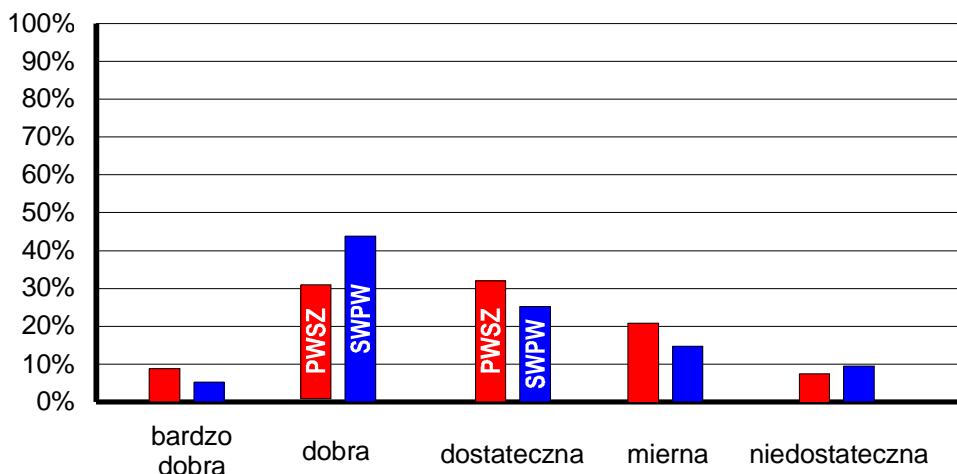
Wykres 2. Realizacja połączenia z globalną siecią Internet



Badani zapytani o ocenę własnych umiejętności poszukiwania różnorodnych treści w Internecie byli raczej powściągliwi. Do dyspozycji oddano skalę ocen szkolnych, ograniczoną do ocen od 5 do 1, czyli oceny: bardzo dobrą, dobrą, dostateczną, mierną i niedostateczną. Zdecydowana większość ankietowanych wybrała oceny dobre (31,4% ankietowanych z PWSZ i 44,4% z SWPW) oraz oceny dostateczne (32,2% PWSZ i 25,4% SWPW). Miernie natomiast oceniło się 21% ankietowanych z PWSZ i 15,9% z SWPW. Po skrajne oceny: bardzo dobre sięgnęło zaledwie 8% badanej populacji PWSZ i tylko 4,8% SWPW, natomiast niedostatecznie oceniło się 7,2% ankietowanych z PWSZ i 9,5% z SWPW.

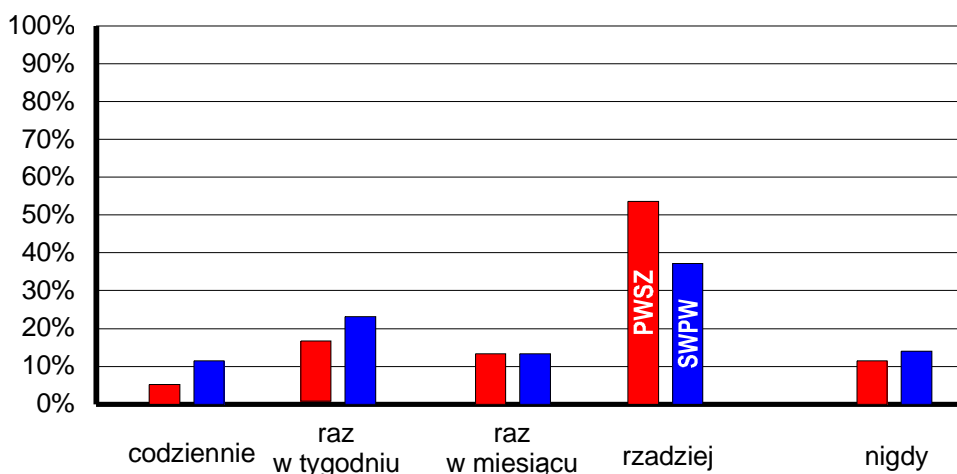
Bezpośredni wpływ na samoocenę mieć może wiele czynników. Począwszy od umiejętności wyniesionych ze szkoły, przez codzienną praktykę i częstotliwość korzystania z usług Sieci, po sposób korzystania z owych usług.

Wykres 3. Samoocena badanych w poszukiwaniu treści w Sieci



Wspominana powyżej częstotliwość korzystania z edukacyjnej oferty Internetu była przedmiotem kolejnego pytania. Wyraźnie zaznaczyła się większość badanych, wśród których 53,2% z PWSZ i 38,1% z SWPW zadeklarowało rzadsze niż raz w miesiącu wykorzystywanie Internetu w celach edukacyjnych. Kilkanaście procent ankietowanych (11,3% z PWSZ i 14,3% z SWPW) deklaruje, iż nigdy nie korzystało z takowej oferty Sieci. Raz w miesiącu Internetem posłużyło się nieco ponad 12% badanych w obydwu Uczelniach, codziennie natomiast 4,8% z PWSZ i 11,1% z SWPW. Do korzystania z edukacyjnej oferty Sieci raz w tygodniu przyznało się 16,9% studentów PWSZ i 23,8% SWPW.

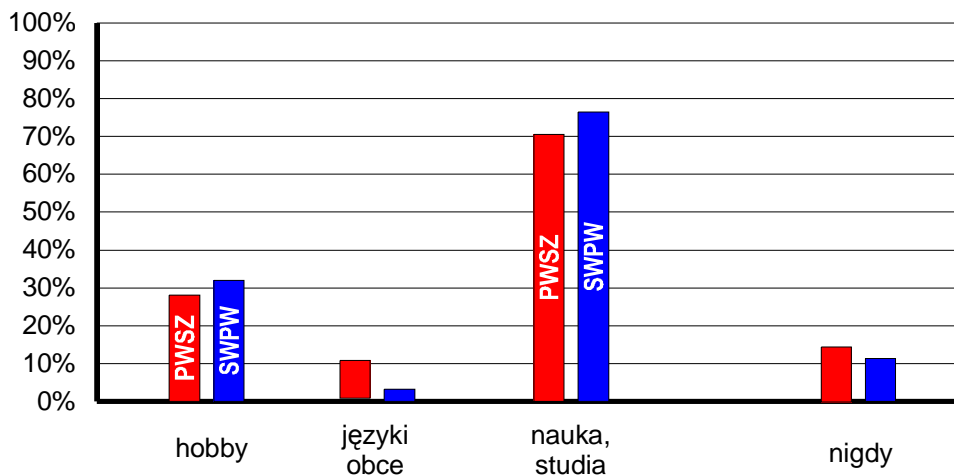
Wykres 4. Częstotliwość korzystania z edukacyjnej oferty Internetu



Merytoryczne treści jakich kiedykolwiek poszukiwali ankietowani dotyczyły przede wszystkim nauki, studiów, własnego rozwoju. Takowych

treści poszukiwało 70,9% badanych z PWSZ i 77,7% z SWPW. Blisko jedna trzecia ankietowanych (28,2% z PWSZ i 31,7% z SWPW) poszukiwała treści związanych z własnymi zainteresowaniami, hobby. Nigdy, żadnych konkretnych treści w Sieci nie poszukiwało 13,7% badanych z PWSZ i 11,1% z SWPW, natomiast treści odnoszących się do nauki języków obcych poszukiwało tylko 10,5% badanych z PWSZ i zaledwie 3,2% z SWPW.

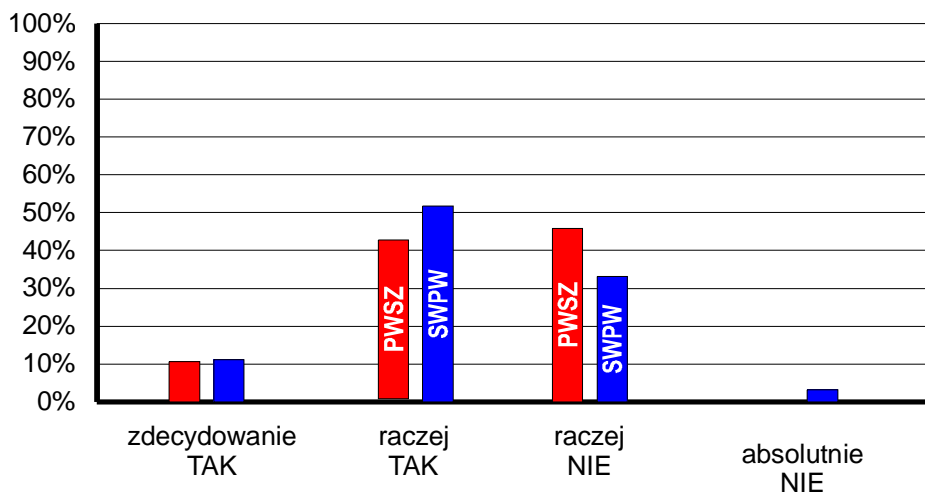
Wykres 5. Treści, których kiedykolwiek poszukiwali w Sieci ankietowani



Próby poszukiwania odpowiednich dla siebie edukacyjnych ofert w zasobach globalnej sieci komputerowej Internet podjęła niemal połowa ankietowanych. Było to 46,8% badanych z PWSZ i 46% z SWPW.

Większość z osób podejmujących takowe próby natknęło się na problemy z odnalezieniem pośród gąszczy informacji odpowiednich dla siebie ofert. Ponad 10% (10,3% PWSZ i 11,1% SWPW) zdecydowanie zadeklarowała poważne problemy w dotarciu do odpowiedniej oferty. Raczej tak na pytanie odpowiedziała blisko połowa, 43,1% z PWSZ i 52,4% z SWPW. Raczej nie miało problemów 46,5% respondentów w PWSZ i 33,3% z SWPW. Brak absolutnie żadnych problemów zadeklarowało jedynie 3,2% poszukujących oferty studentów SWPW.

Wykres 6. Problemy z odnalezieniem odpowiedniej oferty



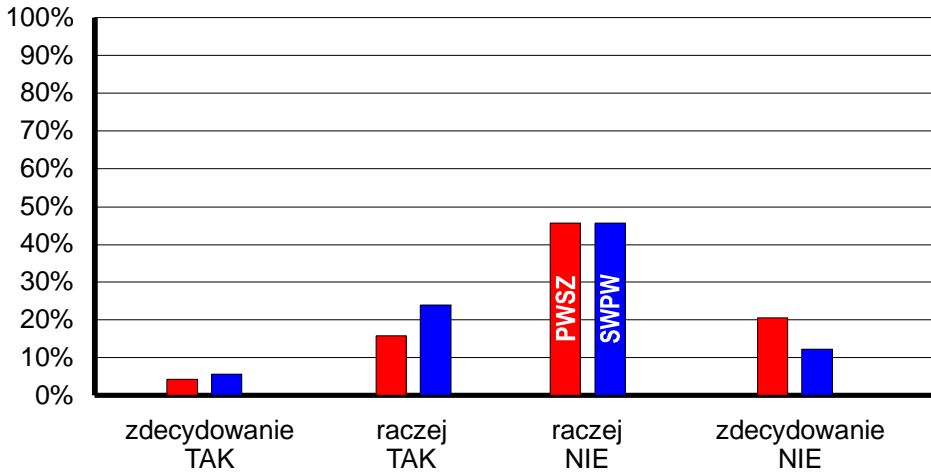
Aby móc mówić o świadomym korzystaniu z Sieci, należy przyrzeć się wiedzy na temat jej zasobów. Poproszeni o wymienienie nazw lub adresów internetowych trzech serwisów o tematyce pedagogicznej badani studenci kierunku *pedagogika* nie potrafili poprawnie wykonać zadania. Jedyne w kilku przypadkach podjęto pewne próby podania jednego, bądź dwóch nie do końca poprawnych adresów. Wśród wymienianych pojawiały się:

- [www.eduseek.pl](http://www.eduseek.pl),
- [www.menis.gov.pl](http://www.menis.gov.pl),
- [www.interklasa.pl](http://www.interklasa.pl).

Jeszcze gorszą była sytuacja, gdy zapytano ankietowanych o trzy nazwy, bądź internetowe adresy uczelni lub ich jednostek organizacyjnych, prowadzących zdalne kształcenie za pośrednictwem globalnej sieci komputerowej Internet. Mimo podejmowania, w kilku odosobnionych przypadkach, nietrafionych prób, żadnemu z badanych nie udało się poprawnie podać nazwy ani uczelni, ani jej jednostki organizacyjnej kształcącej za pośrednictwem Sieci.

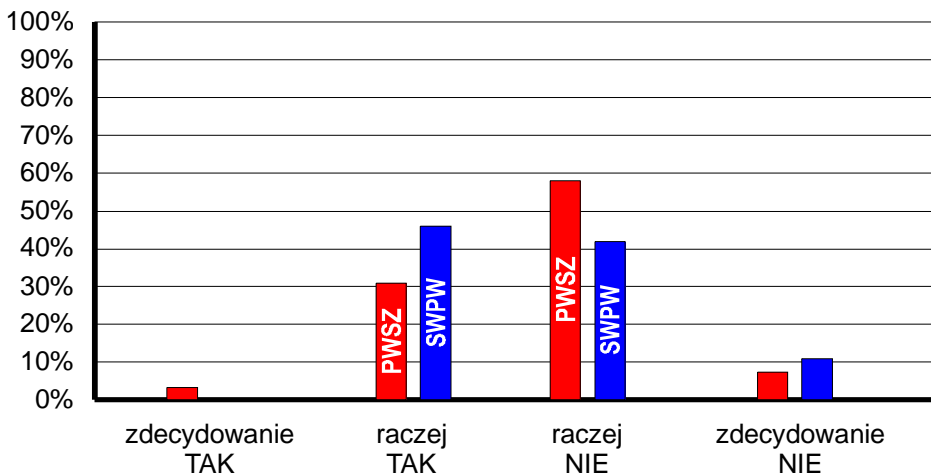
Ankietowani zapytani o to, gdyby istniała taka możliwość, czy podjęliby drogą telematyczną studia, zareagowali dość sceptycznie. Ponad 57% wszystkich badanych (57,2% z PWSZ i 57,1% z SWPW) odpowiedziało *raczej nie*. Zdecydowanie nie takowej formie studiowania powiedziało aż 20,9% ankietowanych studentów PWSZ i 12,7% SWPW. Nie do końca zdecydowanych, choć wybierających odpowiedź *raczej tak*, było zaledwie 17,8% studentów PWSZ i 23,8% SWPW. Zdecydowanie tak za studiami za pośrednictwem Internetu opowiedziało się tylko 4% badanych z PWSZ i 6,3% z SWPW.

Wykres 7. Akces podjęcia studiów za pośrednictwem sieci Internet



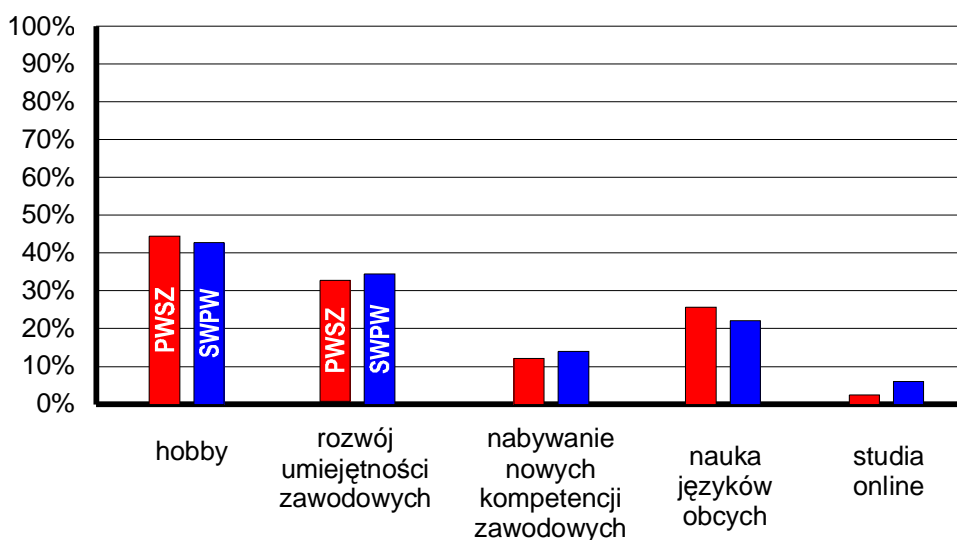
Niewiele różniły się, choć były nieco bardziej optymistyczne, od przedstawionych powyżej odpowiedzi udzielane na pytanie o ewentualność realizacji kursu *online*, oczywiście pod warunkiem odnalezienia w Sieci odpowiedniej oferty. Zdecydowanie za podjęciem takiej formy szkolenia opowiedziało się jedynie 3,2% ankietowanych z PWSZ, żaden z SWPW. Nieco więcej, niż w przypadku studiów *via* Internet, było nie do końca przekonanych, czyli odpowiadających raczej tak. Wśród badanych z PWSZ było ich 30,6%, natomiast w SWPW aż 47,6%. Jednak większość ankietowanych opowiedziała się przeciw. Odpowiedzi raczej nie udzieliło 58,9% analizowanej grupy studentów PWSZ i 41,3% studentów SWPW. Zdecydowanie przeciw opowiedziało się natomiast 7,3% ankietowanych z PWSZ i 11,1% z SWPW.

Wykres 8. Chęć realizowania kursu za pośrednictwem Internetu



Zastanawiającym stało się zatem jakich ofert, jakich treści, realizowanych za pośrednictwem globalnej sieci Internet oczekiwaliby ankietowani. Prym wśród nich wiodły niezobowiązujące oferty o charakterze hobbystycznym. Z ofert o treściach związanych z zainteresowaniami skorzystałaby najchętniej niemal połowa ankietowanych. W grupie tej znalazło się 45,2% badanej populacji studentów plockiego PWSZ i 43% SWPW. Swoje umiejętności i kompetencje zawodowe – pedagogiczne – chciałaby rozwijać za pośrednictwem Sieci jedna trzecia badanych. W grupie tej znalazło się 33% studentów PWSZ i 34,9% uczęszczających do SWPW. Na trzecim miejscu uplasowały się kompetencje związane z posługiwaniem się językami obcymi. Takowych ofert poszukiwałby co czwarty ankietowany – 25,8% ankietowanych z PWSZ i 22,2% z SWPW. Inne kwalifikacje zawodowe, pozapedagogiczne, za pośrednictwem ofert *online*, nabywać chciałoby 12% studentów PWSZ i 14,3% studiujących w SWPW. Chęć podjęcia za pośrednictwem Internetu studiów wyraziło jedynie 1,6% badanych z PWSZ i 6,3% z SWPW.

Wykres 9. Telematyczne potrzeby edukacyjne studentów kierunku *pedagogika*

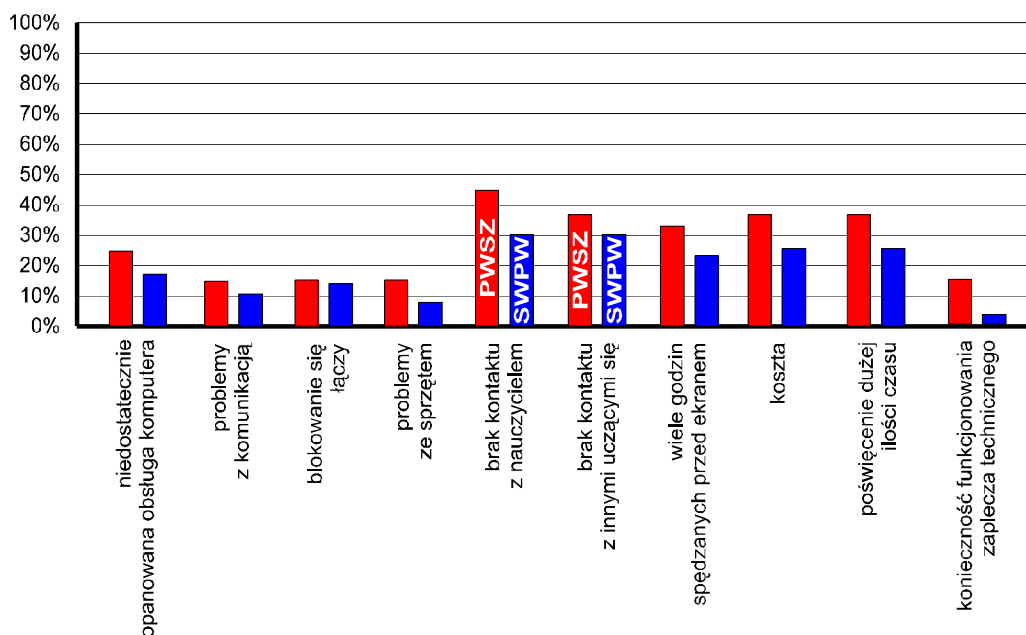


Zastanawiając się nad tak stosunkowo niewielkim zainteresowaniem telematycznymi formami kształcenia przyczyn należałoby poszukać wśród obaw którymi kierują się potencjalni ich użytkownicy. Do najczęściej wymienianych należały: brak bezpośredniego kontaktu z nauczycielem, brak bezpośredniego kontaktu z innymi uczącymi się, spędzanie wielu godzin przed ekranem oraz koszt. Za brakiem bezpośredniego kontaktu z nauczycielem opowiedziało się 45,2% ankietowanych z PWSZ i 30,1% z SWPW, natomiast brak kontaktu z innymi uczącymi utrudniałby naukę 37% badanych studentów PWSZ i 30,1% SWPW. Wielu godzin spędzonych przed monitorem komputera obawiał się blisko co trzeci ankietowany (33% - PWSZ i 23,8% - SWPW).



Podobna sytuacja dotyczyła ponoszonych kosztów. Obawiało się ich 37,1% studentów PWSZ i 25,4% analizowanej grupy studentów SWPW. Bariere w podejmowaniu kształcenia online stanowić może także obawa o własne umiejętności w posługiwaniu się nowoczesną technologią, obsłudze komputerów. Na taką ewentualność wskazało 24,2% ankietowanych z PWSZ i 17,5% z SWPW. Ważny dla 14,5% studentów PWSZ i 11,1% studentów SWPW był aspekt ogólnie rozumianych problemów z komunikacją. Występującego coraz rzadziej, choć stale obecnego problemu blokowania się łączy obawiało się 16,1% badanej populacji studentów PWSZ i 14,2% studentów SWPW. Podobnie 16,1% studentów PWSZ obawiało się problemów ze sprzętem komputerowym, podczas gdy na problem ten wskazało niespełna 7,9% badanych studentów SWPW. Poświęcenia dużej ilości czasu obawiało się 17,9% studentów PWSZ i 9,5% SWPW. Na konieczność istnienia i funkcjonowania odpowiedniego zaplecza technicznego, jako obawę, wskazało 16,9% badanej populacji z PWSZ i 3,2% z SWPW. Wśród innych obaw ankietowani wymieniali: troskę o jakość kursu lub oferty kształceniowej, alienację od otoczenia, uznawalność dokumentów potwierdzających ukończenie i ich wartość na rynku pracy, a także zbyt niskie kwalifikacje ofert edukacyjnych.

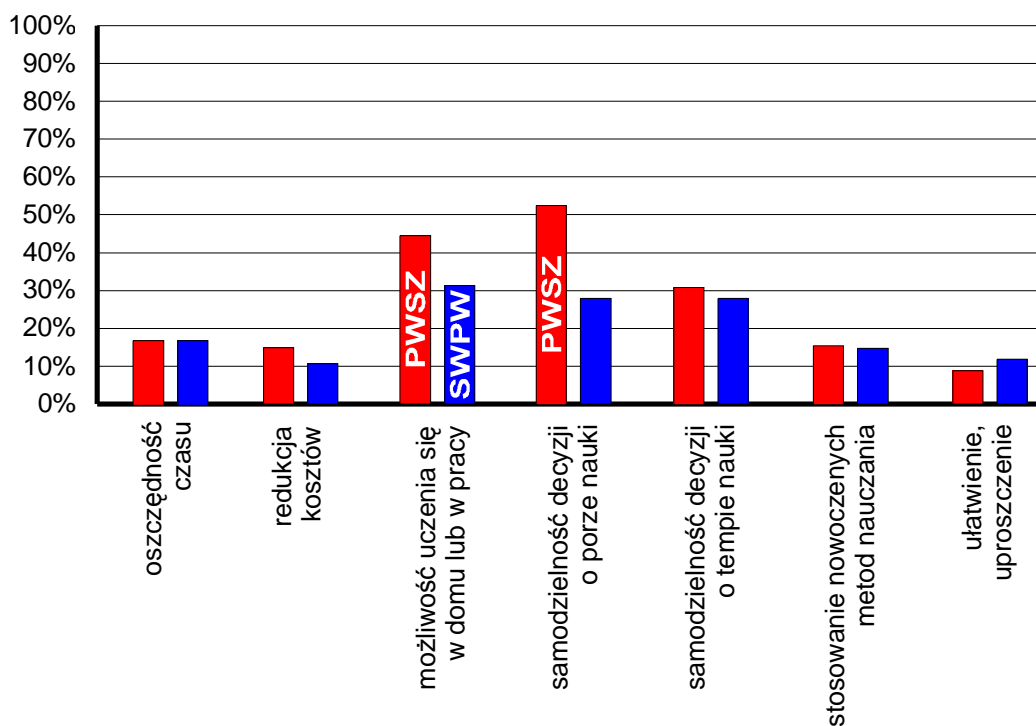
Wykres 10. Obawy studentów kierunku *pedagogika* związane z edukacją telematyczną



Z drugiej strony warto jednak spojrzeć jakich zalety dopatrują w kształceniu telematycznym się przyszli pedagodzy. Do najczęściej wymienianych, przez blisko 40% ogółu badanych, należały: możliwość uczenia się bez odrywania od miejsca pracy lub bez wychodzenia z domu oraz

samodzielność podejmowania decyzji o porze nauki. Możliwość korzystania z ofert edukacyjnych w pracy lub w domu wybrało 46% badanej populacji studentów PWSZ i 31,7% SWPW. Dowolność wyboru pory nauki wydała się być ważną zaletą dla 52,4% ankietowanych z PWSZ i 28,6% badanych z SWPW. Możliwość decydowania o tempie nauki, dostosowania go do indywidualnych potrzeb uczącego się, stanowiła istotną zaletę dla niemal co trzeciego badanego. Podkreślił ją 31,4% ankietowanych z PWSZ i 28,6% z SWPW. Oszczędności czasu, poświęcanego choćby na dojazdy do i z miejsca odbywania się tradycyjnego kształcenia, a także spędzanie na zajęciach, jako zalety, oczekiwało od kształcenia telematycznego ponad 17% badanych (17,7% PWSZ i 17,5% SWPW). W nowoczesnych metodach, stosowanych w kształceniu *online*, zalet dopatrywało się 15,3% ankietowanych z PWSZ i 14,3% z SWPW. Redukcja kosztów związanych z kształceniem okazała się ważną zaletą dla 14,5% badanej grupy studentów SWPW i 11,1% studentów PWSZ. Znacznego ułatwienia, uproszczenia w kształceniu za pośrednictwem Sieci dopatrywało się 8,9% badanej populacji z PWSZ i 12,7% z SWPW.

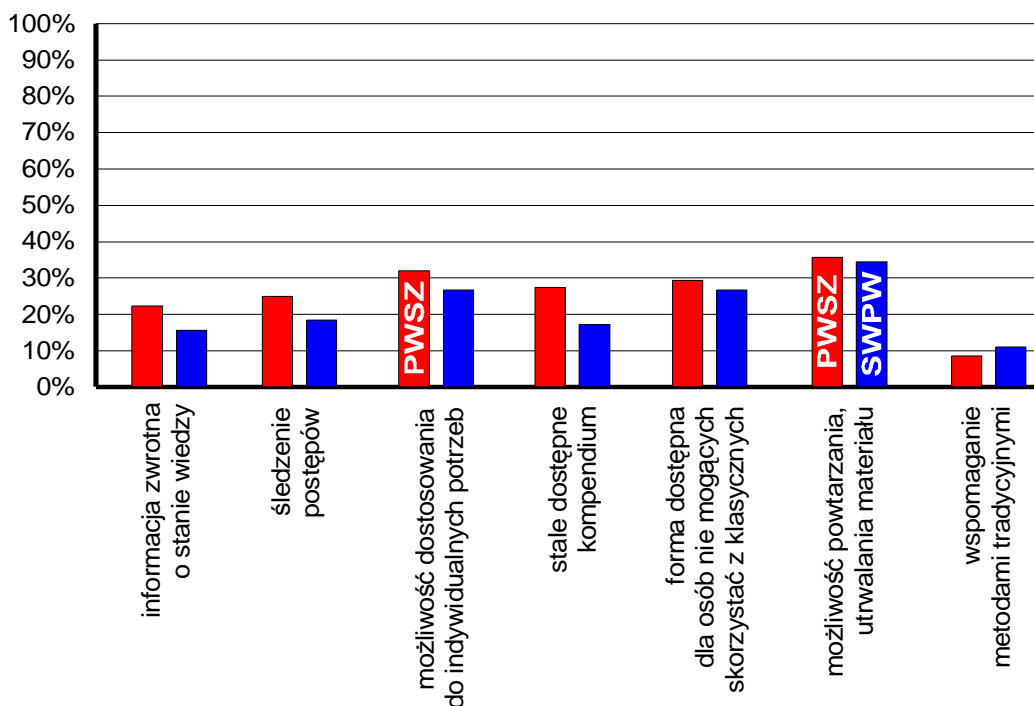
Wykres 11. Zalety edukacji telematycznej w opinii studentów kierunku *pedagogika*



Poznawszy zalety w opinii respondentów, warto przyjrzeć się najważniejszym, ich zdaniem, cechom edukacji telematycznej. Za najważniejsze co trzeci student z badanej grupy uznał: możliwość kilkakrotnego korzystania z jednej lekcji w celu powtarzania i utrwalania treści oraz łatwość i możliwość

dostosowania procesu nauczania i uczenia się do indywidualnych potrzeb i możliwości. Za powtórkami i utrwaleniami opowiedziało się 36,3% badanej populacji studentów PWSZ i 35% studentów z SWPW, natomiast istotną cechą edukacji *online* stanowiły jej możliwości adaptacyjne dla 33,1% badanych w PWSZ i 27% badanych w SWPW. Kształcenie telematyczne jako forma dostępna dla osób nie mogących korzystać z klasycznych, takich jak osoby niepełnosprawne, przebywające lub pracujące za granicą, mieszkające z dala od ośrodków akademickich, to cecha charakterystyczna w opinii 29,8% ankietowanych studentów płockiej PWSZ i 27% SWPW. Stale dostępne *online* kompendium wiedzy uznano za swoiste dla edukacji telematycznej 27,4% badanych reprezentantów PWSZ i 17,5% SWPW. Możliwość stałego śledzenia postępów w nauce (25,8% - PWSZ i 19% - SWPW) oraz stała informacja zwrotna na temat stanu wiedzy (22,6% - PWSZ i 16% SWPW) jawiła się jako istotna cecha przeszło co piątemu ankietowanemu. Możliwość wspomaganie procesu kształcenia metodami tradycyjnymi okazała się być istotną dla niespełna 8% ankietowanych studentów z PWSZ i 11,1% z SWPW.

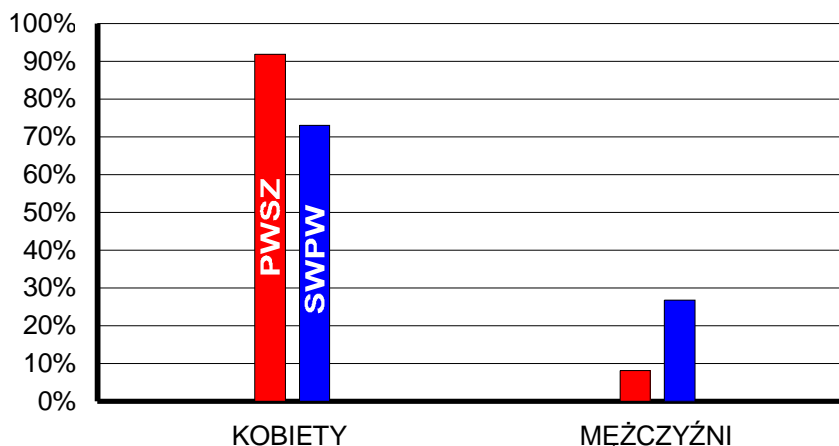
Wykres 12. Cechy charakterystyczne kształcenia telematycznego w opinii studentów kierunku *pedagogika*



Badaną populację w zdecydowanej większości stanowiły kobiety. W badanej populacji studentów Państwowej Wyższej Szkoły Zawodowej w Płocku stanowiły one aż 91,9% (analogicznie mężczyźni tylko 9,1%),

natomiast w Szkole Wyższej im. Pawła Włodkowica było ich 73% (mężczyzn 27%).

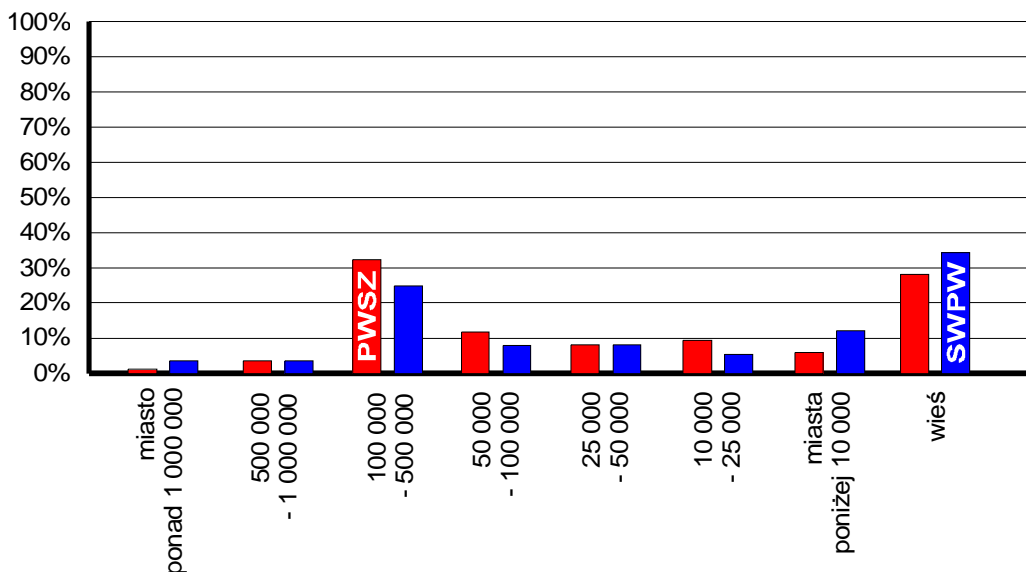
Wykres 13. Płeć badanych studentów kierunku *pedagogika*



Średni wiek badanej populacji wyniósł wśród studentów PWSZ 27 lat, natomiast studenci SWPW byli nieco młodsi, ich średni wiek liczył 24 lata.

Decydującym czynnikiem, przemawiającym za wyborem kształcenia telematycznego, być może miejsce zamieszkania. Badana populacja to w większości pochodzą z miast liczących od 100 do 500 tysięcy mieszkańców (32,2% badanych z PWSZ i 25,4% z SWPW) oraz ze wsi (28,2% studentów PWSZ i 34,9% z SWPW). Znaczną grupę badanych stanowili zatem mieszkańcy Płocka, miasta w którym zrealizowano badanie, należącego do tej wielkości miast.

Wykres 14. Miejsce zamieszkania badanych studentów kierunku pedagogika



\*\*\*

Obserwując wyniki niniejszych badań można pokusić się o kilka wniosków. Zatrważającym i zastanawiającym jest zwłaszcza ten, iż przyszli pedagodzy legitymują się znikomą wiedzą na temat edukacji oferowanej za pośrednictwem nowoczesnych mediów. Świadomość istnienia i umiejętność docierania wśród szumu informacyjnego do właściwych treści i ofert edukacyjnych w epoce kształcenia ustawicznego stanowić powinno podstawową umiejętność. Fakt, że żaden ze studentów nie potrafił wymienić poprawnie trzech, spośród tysięcy funkcjonujących w Sieci, serwisów dotyczących studiowanego kierunku, choć wielu z badanych przyznaje, że z takowych źródeł korzysta, stawia wiele pytań. Winą obarczać można autorów serwisów, którzy niedostatecznie dbają o promocję swoich zasobów, co dotyczy także może podmiotów oferujących studia, kursy i kształcenie *online*, jednak przyczyn szukać należałoby także w samych uczestnikach, beneficjentach owych ofert, którzy nie dość poważnie traktują kwestie związane z własnym samokształceniem i własnym rozwojem. Potwierdzają to także najczęściej poszukiwane przez badaną populację treści i oczekiwania stawiane edukacyjnym ofertom Sieci. Wymieniane tu treści o charakterze hobbystycznym potwierdzają nie dość poważny stosunek badanych względem Internetu, jako potężnego źródła wiedzy.

Oprócz konieczności permanentnego promowania wśród potencjalnych odbiorców ofert kształcenia telematycznego wyraźnie rysuje się także kilka innych wskazań odnoszących się do organizatorów kształcenia za pośrednic-

twem globalnej sieci komputerowej Internet. Może to być choćby konieczność dokonania pewnych prób humanizacji procesu telematycznego nauczania i uczenia się, na co wskazują obawy formułowane przez badaną grupę. Mogą to być także wskazania, co do realizacji samego procesu, formułowane na podstawie najczęściej wybieranych wad i zalet.

Niewątpliwie edukacja drogą telematyczną, zwłaszcza w perspektywie kształcenia permanentnego ma przed sobą przyszłość. Wiele jednak jeszcze czasu potrzeba żeby mogła być ona w świadomości społecznej traktowana na równi z metodami tradycyjnymi.

### Bibliografia:

1. *A Memorandum on Lifelong Learning*. Commission of the European Communities, Brussels 2000.
2. Cresson E., Flynn P. (red.): *Biała Księga kształcenia i doskonalenia. Nauczanie i uczenie się. Na drodze do uczącego się społeczeństwa*. WSP TWP, Warszawa 1997.
3. Delors J. (red.): *Edukacja jest w niej ukryty skarb*. Wydawnictwo UNESCO, Warszawa 1998.
4. Faure E. (red.): *Uczyć się, aby być*. PWN, Warszawa 1975.
5. Galwas B., Nowak J., Nowak S., Pajer M., Witoński P.: *Edukacja w Internecie*. „MEWa” nr 1/2002.
6. Keegan D.: *Foundations of Distance Education*. Routledge, London 1991.
7. de Kerckhove D.: *Inteligencja otwarta. Narodziny społeczeństwa sieciowego*. Wyd. MIKOM, Warszawa 2001.
8. de Kerckhove D.: *Powłoka Kultury. Odkrywanie nowej elektronicznej rzeczywistości*. Wyd. II, Wyd. MIKOM, Warszawa 2001.
9. *eLearning: Designing Tomorrow's Education*. Commission of the European Communities, Brussels 2002.
10. Korzan D.: *Ewolucja kształcenia zdalnego*. [w:] Zbigniew Paweł Kruszewski, Józef Pólturzycki, Eugenia Anna Wesolowska (red.): *Kształcenie ustawiczne – idee i doświadczenia*. Wyd. Naukowe NOVUM, Płock 2003, s. 383 – 401.
11. Korzan D.: *Kształcenie ustawiczne – przegląd literatury*. „Rocznik Andragogiczny 2002”, Akademickie Towarzystwo Andragogiczne, Warszawa – Toruń 2003, s. 55 i dalsze.
12. Korzan D.: *Polskie uczelnie wyższe w sieci Internet*. „Edukacja Otwarta” Nr 1/2 (5/6), Płock 2002 (II).
13. Korzan D.: *Sieć Internet w samokształceniu nauczycieli*. „Edukacja Otwarta” Nr 4(8)/2002(II), Płock 2002.

14. Kubiak M. J.: *m-learning – najnowszy paradygmat kształcenia*. „Wirtualna edukacja” Nr 18 (12/2003).
15. Kubiak M. J.: *Słownik Technologii Informacyjnej*. Wyd. MIKOM, Warszawa 1999.
16. Kubiak M. J.: *Szkoła, Internet, Intranet. Wirtualna edukacja*. Wyd. MIKOM, Warszawa 2000.
17. Mandel T., Van der Leun G.: *Netykieta czyli przykazania dla internautów*. Wyd. MIKOM, Warszawa 1998.
18. Masie E. (red.): *701 e-Learning Tips*. The Masie Center, Free Digital Book, Summer 2004.
19. Mischke J.: *Szanse otwartego kształcenia na odległość na poziomie wyższym (w oparciu o doświadczenia OEN AGH)*. [w:] Techniki komputerowe w przekazie edukacyjnym. X Jubileuszowe Ogólnopolskie Sympozjum Naukowe. Kraków 29-30 września 2000. Wydawnictwo Naukowe Akademii Pedagogicznej, Kraków 2000.
20. Moore M. G.: *What is E-Learning?* “Darwin Magazine” [www.darwinmag.com/read/050101/curve.html](http://www.darwinmag.com/read/050101/curve.html), 2001.
21. Pólturzycki J.: *Dydaktyka dla nauczycieli*. Wyd. NOVUM, Płock 2002.
22. Pólturzycki J.: *Edukacja dorosłych za granicą*. Wyd. Adam Marszałek, Toruń 1998.
23. Rogoś A.: *TELEPORTAL.pl. Przewodnik po portalach internetowych*. Wyd. Tower Press, Gdańsk 2000.
24. Tanaś M.: *Edukacja zdalna w koncepcji dydaktycznej*. [w:] „Wyszczia Oswita Ukrainy” 2002, nr 1(3).
25. Tanaś M.: *Edukacyjne zastosowania komputerów*. Wyd. ŻAK, Warszawa 1997.
26. UNESCO: *Terminology of Adult Education*. Paris 1979.
27. Zawadzka E.: *Kształcenie korespondencyjne*. PWN, Warszawa 1967.